



kakovost življenja

Navodila za vgradnjo in montažo

Predfilter Maxi

Firma in sedež prodajalca in pooblaščenega serviserja:

PROSIGMA PLUS d.o.o.

Limbuška 2, 2341 Limbuš

Tel: 02-421-32-00 Fax: 02-421-32-09

info@prosigmaplus.si

www.prosigmaplus.si

DŠ: SI19873662

irma in sedež distributerja:

REWATEC GmbH

Bei der Neuen Muenze 11, D-22145 Hamburg

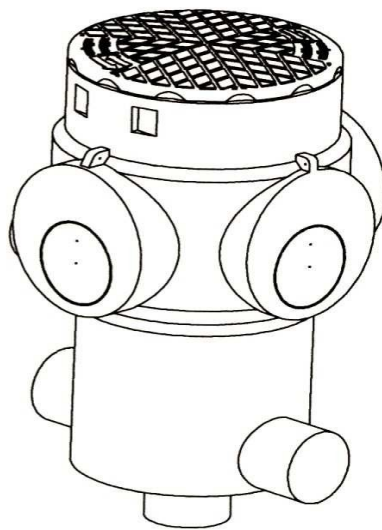


UPORABA

Filter Maxi se uporablja za mehansko čiščene dotoka deževnice pri napravah za rabo deževnice, ponikovalnih napravah in ribnikih.

0,9 mm gosto sito, kar zagotavlja fino filtriranje.

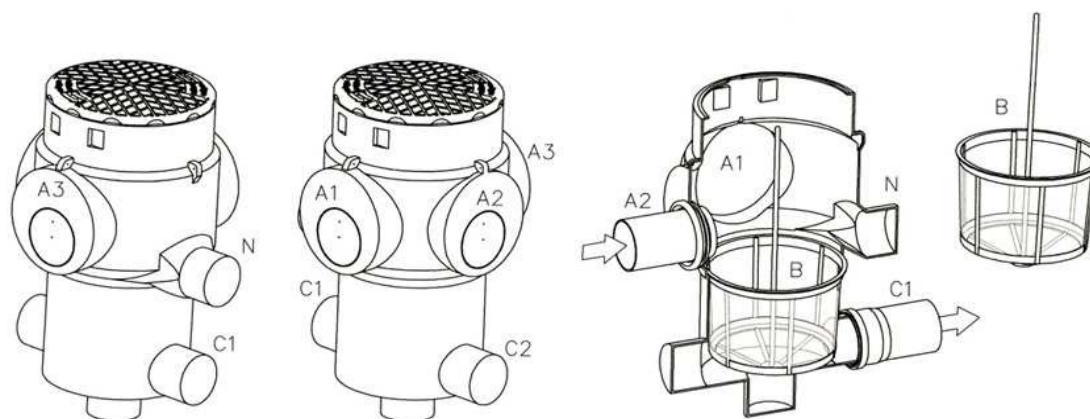
Primerno za površine (streham terasa) velike maksimalno ca. 350 m². K osnovni dobavi spada pokrov za filter, ki je primeren za vgradnjo na prometnih površinah razreda A (kolesarji, pešci). Možna je tudi vgradnja pri večjih prometnih obremenitvah (osebni avtomobili, tovorna vozila).



Opozorilo:

Upoštevanje navodil te tehnične dokumentacije in dokumentacije komponent, ki so povezane s tem produktom, je del garancijskih pogojev.

NAČIN DELOVANJA, PRIKLOPA/PREDMONTAŽA



A1, A2, A3

Možnosti priklopa dotoka ali dotokov

B

Filtrirna košara s palico za odvzem

C1, C2

Možnosti priklopa odtoka ali odtokov

N

Možnost priklopa zasilnega pretoka

Način delovanja

Deževnica, ki jo je potrebno filtrirati teče skozi enega ali več dotokov (A1, A2, A3) v filtrirno košaro (B), katere 0,9 mm gosto sito, odstranjuje mehansko umazanijo, tako da jo zadrži. Filtrirana deževnica teče iz filtra skozi enega ali oba odtoka (C1 in/ali C2).

Načini priklopa/predmontaža

Dotok ali dotoke ga/jih lahko priključimo iz treh različnih smeri, glej priklopne površine A1, A2 in A3. Priklopne površine imajo okrogle zareze, ki predstavljajo oznake za izrez, in ustrezajo dobavljenim lamelnim tesnilom DN100. Želena priklopna površina izžagajte kot je označeno, postrgajte zarobek in namestite tesnilo. Za več dotokov potrebujete dodatna lamelna tesnila, glej dodatna oprema.

Pri odločitvi glede smeri odtoka lahko izbirate med dvema nasproti si ležečima priključkoma (C1 in C2). Da bi enega izmed obeh priključkov lahko uporabili za odtok, ga je potrebno nekje 10 mm pred koncem odžagati; nato lahko nanj namestite objemko DN 100.

Priključek „N“ lahko uporabite kot zasilni pretok.

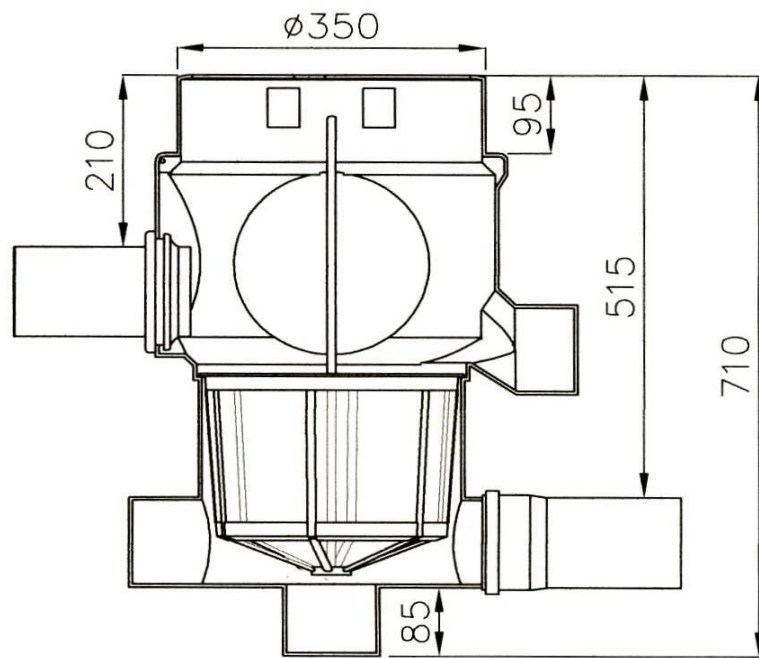


Lamelno tesnilo
DN100

Delovanje/vzdrževanje

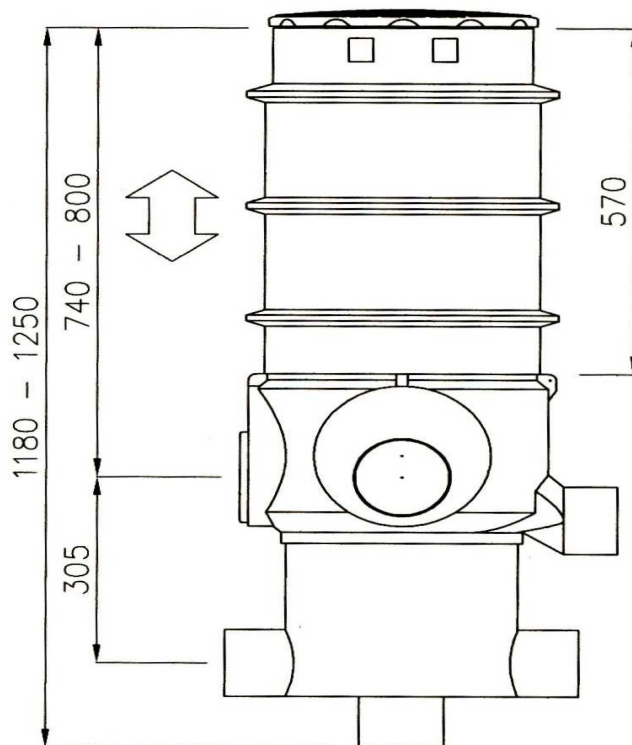
Da bi zagotovili nemoteno delovanje, redno praznite filtrirno košaro in jo po potrebi tudi očistite. Presledke čiščenja z rednim spremljanjem določite za vsako instalacijo posebej.

OSNOVNE MERE



Ohišje filtra

Podaljšek cevi je v razmaku 70 mm nastavljen, tako da ga brezstopenjsko pomikamo sem in tja. Prav tako pa ga lahko z žaganjem skrajšamo ali pa podaljšamo s kopičenjem enega na drugega. Vse do maksimalno dovoljene vgradne globine 1,5 m.



Ohišje filtra s podaljškom cevi

VGRADNJA

Splošna opozorila

Gradbena jama: Pri izbiri mesta postavitve in izvedbi preprečite vsakršne poškodbe na že obstoječih napeljavah, vegetaciji in zgradbah.

Polnilni material: Polnilni material mora biti dovolj trden, dobro tesniti, biti odporen proti mrazu, najbolje, da je mešanica peska/prodi (**npr. debelina zrn 0/32**). Neprimerna so vezljiva tla, kot je humus ali tla z veliko vsebnostjo ilovice, kot je drobir. Izkopano zemljo lahko uporabite za zasip le, če ustreza zgoraj navedenim pogojem.

Napeljave za priključitev: zelo pomembno je, da pazite, da je odtočna napeljava položena z enako velikim ali močnim padcem od filtra, kot je položena dotočna napeljava k filtru. Če tega ne boste upoštevali, bo ob večjih nalivih voda tekla preko filtra. Enako kot za odtočno napeljavo, velja tudi za eventualno potrebno zasilno pretočno napeljavo.

Vgradnja pohodne verzije

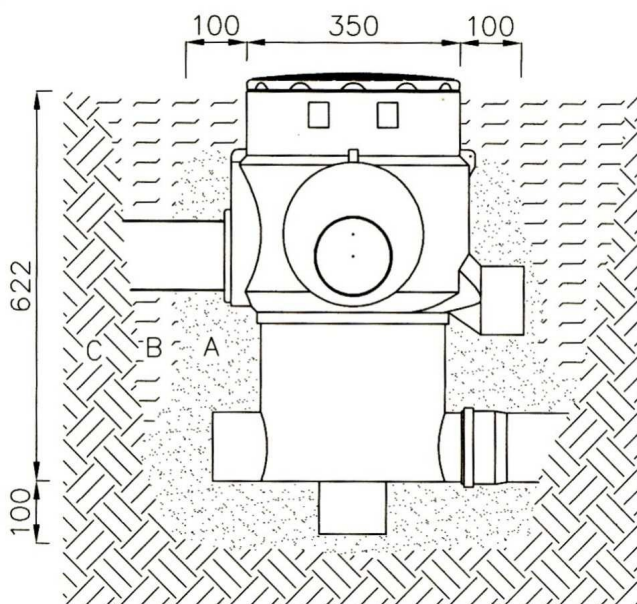
Potek vgradnje

1. Izkop gradbene jame
2. Pripravite nekje 100 mm debelo podlogo iz izkopanega materiala, dobro zatesnite (strojno ali v treh delovnih fazah s 15 kg ročnim tolkačem/tram ali podobno).
3. Vstavite in namestite filter, priključite cevi.
4. Zapolnite s polnilnim materialom v približno 100 mm debelih plasteh. Debelina polnilnega materiala okoli ohišja filtra naj znaša ca. 100 mm. Preostanek pa lahko zapolnite z izkopano zemljo. Sloje posamezno zatesnite, npr. s 15 kg ročnim tolkačem/tram ali podobno, ne strojno. Na takšen način zapolnite gradbeno jama vse do nekje 100 mm pod robom površja.
5. Preostanek zapolnite po vaši želji.

A Polnilni material v skladu s točko 5.

B Zapolnitev z izkopano zemljo.

C obstoječa tla



Vgradnja verzije povozne z osebnim avtomobilom:

Obremenitveni razred B (osebni avtomobil, kombi, maks. osna obremenitev 2,2 t): Povožni set za osebni avtomobil (navodila DORW2126; točka 3, slike 10, 13 in 16). Minimalni razmak med zgornjim delom rezervoarja in površjem: 600 mm.

Vgradnja verzije povozne s tovornim vozilom:

SLW30 obremenitveni razred D (tovorno vozilo, maks. osna obremenitev 11,5 t): potreben vmesni obroč, nadaljne informacije v navodilih DORW2127, kot tudi točka 3, slike 10, 13 in 16). Minimalno 800 mm razmika med zgornjim delom rezervoarja in zgornjim robom površine vozišča.



Maj, 2013

Pridržujemo si pravice do tehničnih sprememb. Ne garantiramo za tiskarske napake.

Upoštevanje navodil za vgradnjo in montažo je pogoj za garancijo.